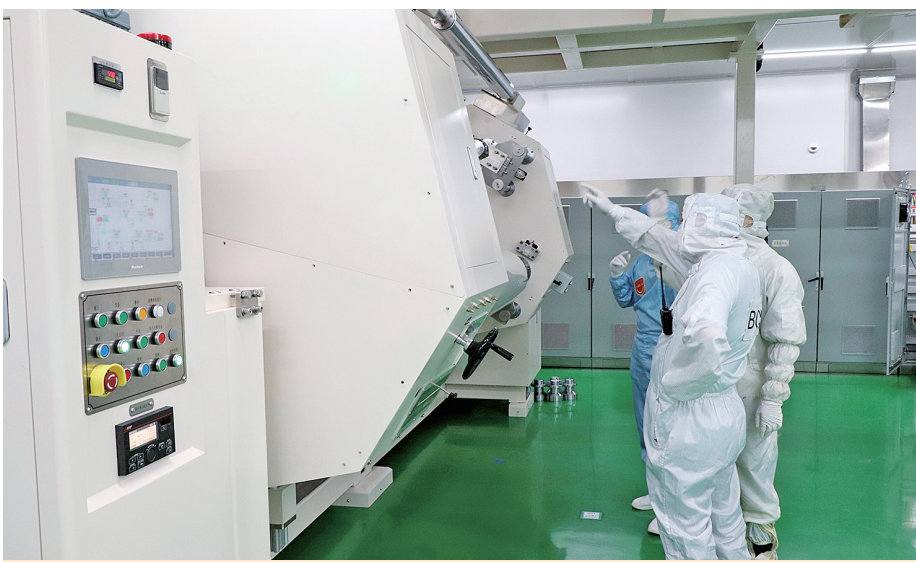


# 创新创造之潮奔涌不息

## ——城厢区深耕双创沃土书写发展新篇章

全媒体记者 林晓玲 通讯员 许文泉 林华 文/图



三利谱偏光片创新实验室。



兴科智联(莆田)科技有限公司生产车间,工人忙碌生产。

城厢区锚定“创新创造之都”战略定位,紧扣城厢科创走廊建设要求,推动科技创新与产业创新深度融合,让创新创造之潮在木兰溪畔奔涌不息。

城厢区深入贯彻落实市委市政府提出的打造“创新创造之都”的战略部署,紧扣城厢科创走廊建设整体要求,立足本区产业特色与创新资源优势,按照“专业化、市场化、规范化”建设要求,积极谋划科创走廊城厢场景(项目),加快培育新质生产力,构建具有城厢特色的现代化产业体系,全力打造有影响力的区域科创集聚区。

### 精耕细作结硕果

连日来,位于华林经济开发区的溢通环保生产车间内,自动化柴油尾气处理设备有序运转,工人们忙生产、赶订单。溢通环保成立于2012年,是国家级专精特新“小巨人”企业、国家级高新技术企业,专业生产车用尿素(柴油尾气处理液)及配套加注设备。企业通过搭建智能管理平台打造智慧工厂,实现产品全生命周期质量追溯,订单量不断上升,一季度销量有望增长20%,今年计划进军新能源冷却液赛道。

在城厢区,越来越多企业正以创新驱动赋能产业高质量发展。今年,该区共实施33个省级重点技改项目,总投资182.5亿元,占全市比重达44.6%。全区一季度预计完成固投26亿元,完成技改投资20亿元。

以智赋能,以创致远。“十四五”以来,城厢区聚焦“科技

创新与产业创新深度融合”主线,精准发力、久久为功,在研发投入、主体培育、产学研协同、人才支撑等方面多点突破,走出了一条具有城厢特色的双创发展之路。

研发投入是创新的“输血线”,更是发展的“生命线”。城厢区坚决实施全社会研发投入提升行动,组建专业服务队伍开展全方位帮扶,打通政策落地“最后一公里”。该区用好用足科技惠企政策,研发投入强度连续多年保持全市前列。

创新主体强,则区域发展强,科创平台兴,则创新活力足。城厢区坚持“企业主导、政府引导、市场运作”理念,构建“微成长、小升高、高壮大”良性梯队,推动科技型企业从“雨后春笋”成长为“森林方阵”。目前,全区共有国家级高新技术企业86家、各类科技创新平台14家。

产学研融合是创新发展的“加速器”。城厢区主动牵线搭桥,推动企业与10多家高校科研院所建立长期合作,聚焦产业痛点开展协同创新,让“实验室”与“生产线”无缝衔接。“十四五”期间,全区累计获得各类科技计划项目48项,完成技术合同成交额3.51亿元,创新成果转化效率持续提升。

人才聚,则创新兴。城厢区坚持“以育才、以才兴产”理念,广纳天下英才,“十四五”期间累计选送省级科技特派员229人次、团队45支,市级科技特派员126人次、“科技副总”12人次。同时,推动校企人才互聘,打通人才双向流动渠道,让各类人才在创新创造的舞台上各展其长,为发展注入不竭智力动能。

### 科创集聚启新程

春日里,木兰溪畔的中电科创城核心区二期首批4栋厂房主体结构封顶,标志着园区建设迈入新阶段,为后续

发展奠定基础。

此前,中电科创城核心区一期厂房已交付使用。目前核心区已招引项目31个,意向投资额约41亿元,租售总面积超11万平方米,入驻率达80%。其中,国之兴、艾辉电子等6家优质企业创下“当年洽谈、当年签约、当年开工、当年投产、当年纳统”的“城厢速度”。

聚创新之智,汇实干之力。去年,莆田市科技成果转移转化公共服务平台落地中电科创城先导区,目前收集并向福建省科技成果平台上传企业技术需求100项,辅导21家企业申报高新技术企业。同时,深化校地合作,开展多场科技成果对接会,促成14个项目成功签约,其中福建省首个智慧医疗示范点落地华亭,协助技术合同成交额达6亿元。

立足“创新创造之都”建设要求,城厢区以中电科创城创新载体搭建为核心引擎,正全链条布局建设低空经济、数字产业、高端制造、新材料、人工智能等一批特色产业体系,全力打造辐射力强、特色鲜明、有影响力的区域科创集聚区。

城厢区科技局局长谢雨林介绍,城厢区重点谋划3大类、7个科创走廊城厢场景(项目),一幅“载体集聚、产业协同、要素聚合”的科创发展新图景正在徐徐展开。

在科创集中区类场景(项目)建设上,中电科创城核心区打造智能化产业园区管理平台,构建“研发办公+生产制造+生活配套”一体化科创载体。莆田市低空经济产业基地打造四大功能中心,已与市公安局签订战略合作协议,抢占低空经济“新赛道”。数字产业生态孵化基地挂牌“莆田市数字集团众创空间”,已引进顶点软件注册入驻,让科创集聚的磁场效应持续凸显。

在创业创新主体类场景(项目)上,西许“专精特新”产业

园重点围绕新材料、电子信息等领域,引进“专精特新”中小企业,目前已有9栋厂房封顶,11家意向入驻企业,以精准培育赋能企业成长,助力“专精特新”企业从“幼苗”长成“大树”。

在提升产业能级类场景(项目)上,人工智能计算中心计划投资46亿元,正与阿里巴巴“阿里云”磋商承接福建端算力需求,力争2026年上半年开工,将填补区域大规模智算资源空白;莆田市力恒新材料科技园已于去年9月开工,力争今年7月封顶、年底投产;富力智能制造产业园一期已于2025年底投产,今年一季度基本完成主研发中心建设,将成为鞋服产业智能制造示范标杆。

### 谋篇布局绘蓝图

创新是发展的第一动力。记者获悉,城厢区正打造《莆田市城厢区打造“创新创造之都”科创集聚区实施方案》,锚定“在科技创新与产业创新深度融合上闯出新路”主线,立足科创集聚区定位,制定专项实施方案,明确未来发展方向,绘就高质量发展新蓝图。

强化主体培育,激活高质量发展活力。该区将加大企业研发投入,推行“揭榜挂帅”机制,出台产业创新发展“十条”政策,实施规模以上工业企业研发活动“全覆盖两提升”行动;完善“科技型中小企业—高新技术企业—‘专精特新’企业”梯次培育模式,推动西许“专精特新”产业园建设;培育扶持科创平台,鼓励企业申报国家级、省级科创平台;优化区属国企考核体系,建立研发投入稳定增长机制,让每一家企业都能在创新沃土中茁壮成长。

提升产业能级,构建现代化产业体系。该区将布局科技引领型产业体系,聚焦重点产业链,引进高技术配套企业,布局低空经济等未来产业,抢占发展制高点;推进传统产业高端化转型,加快力恒新材料、富力智能制造等产业园建设,打造“莆田制造”标杆;深化产业智转数改,到2028年建成市级以上数字化转型标杆项目1个;推动鞋服产业研究院实体化运作,探索工贸融合新模式,创新招商资源协同效能,让产业发展更具活力、更有后劲。

深化产学研融合,夯实创新智力支撑。该区将深化与中国科学院、浙江大学等高校院所战略合作,促进创新要素与产业需求精准匹配;实施“莆智资源”转化工程,引导在外科技人才智力反哺、项目落地;实施高层次人才集聚计划,以人才集聚支撑产业发展。此外,还将优化金融、服务、政策等科创生态,激发创新内生动力。

以实干为笔,以创新为墨,城厢区正勾勒“双创赋能、产业兴城”的生动图景,让创新之花遍开城厢大地,让创造之力赋能高质量发展,为莆田打造“创新创造之都”贡献更多力量。



中电科创城核心区。

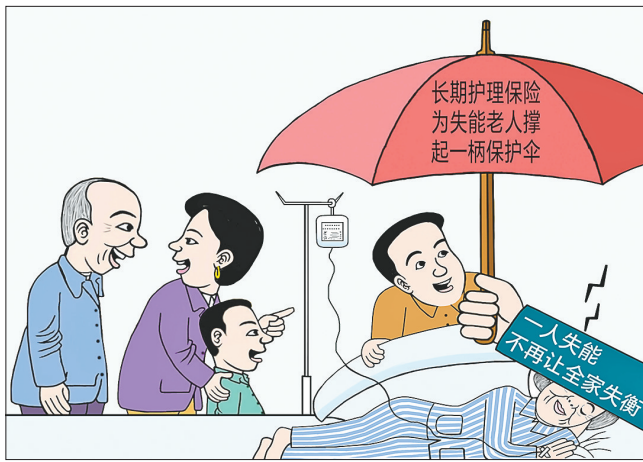
### 社会经纬



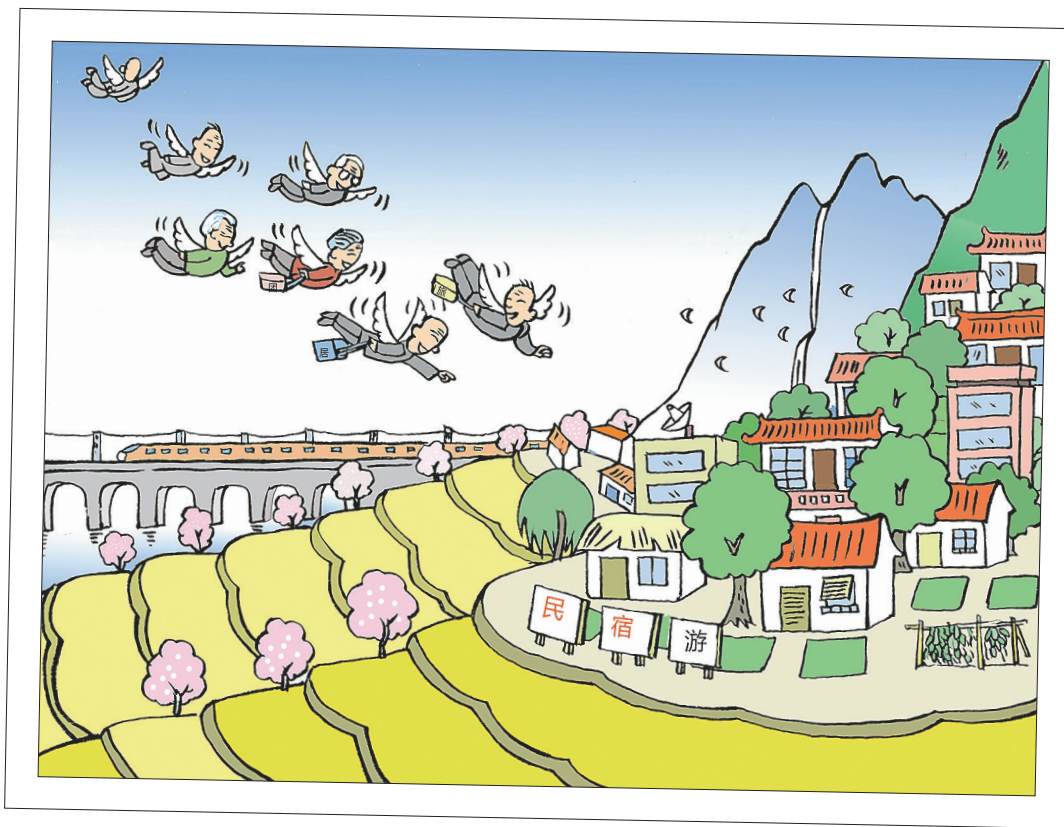
“颜值”吸睛的网红纸杯 朱慧卿 作



反家庭暴力法实施以来,人民法院签发人身安全保护令3.3万份 郑倩 作



为失能老人撑起一柄保护伞 王少华 作

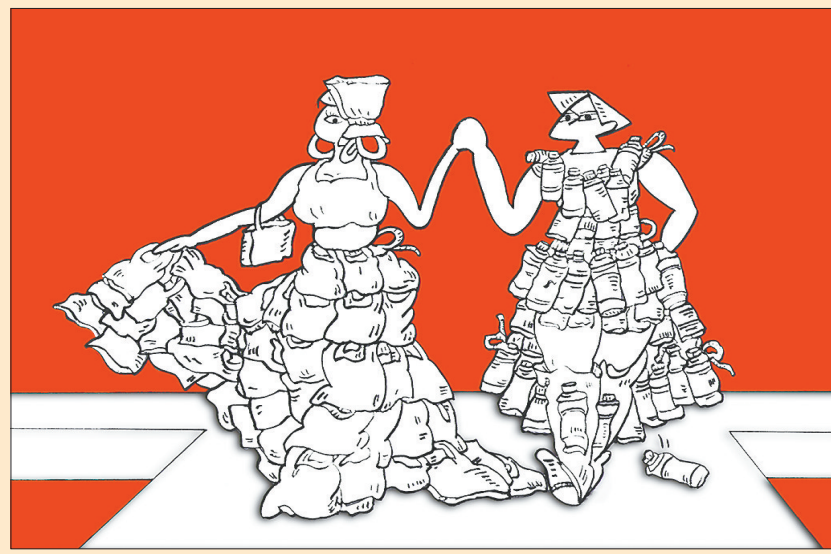


### 归宿

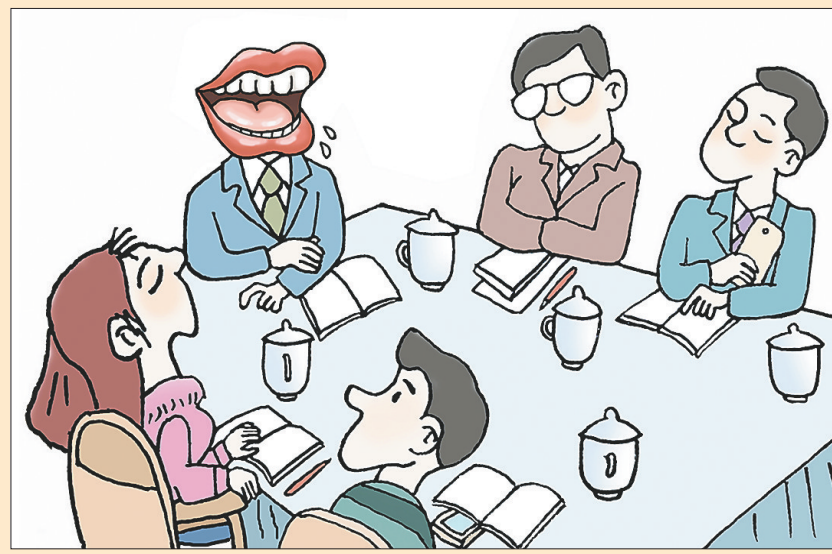
宋旭升 作



总是有理 鲁楠 作



环保时装 郑双宝 作



今天的会议很成功 姚月法 作