

# 初心铸魂强根基 多维发力谋新篇

## ——城厢区以高质量党建赋能高质量发展

□全媒体记者 林晓玲 通讯员 许文泉 林慧彬 文/图



城厢区优化窗口服务,为营商环境赋能。



东海镇党建引领,因地制宜发展渔业养殖经济。

**党建擎旗引航向,全域提质启新程。城厢区建强组织体系、深耕近邻治理、推行强弱联建、优化营商环境、汇聚多元力量,以高质量党建引领高质量发展。**

城厢区坚持以党建为统领,锚定高质量发展主线,把党建优势转化为发展优势、共富胜势、治理效能,聚力赋能产业升级、乡村振兴、深耕基层治理,以红色引擎驱动全域发展提质增效,绘就一幅党建引领、和美共富的新时代发展画卷。

### 赋能营商沃土 党旗领航兴产业

“从搬迁到投产不到半个月,园区的保姆式服务太给力了!”入驻东海鞋服科技产业园的晨嘉鞋材,在高效服务的助力下快速投产运营,公司负责人连连点赞。

优质的营商环境,是企业发展的最好沃土。近年来,城厢区坚持“围绕产业抓党建、抓好党建促产业”,把党建工作深度融入招商引资、项目攻坚、企业服务、科技创新全过程,为区域经济高质量绿色发展注入红色动力。

创新服务机制,精准纾困解难。城厢区常态化开展“百名干部进百企”专项行动,建立“企业吹哨、部门报到、闭环办结”的全周期服务机制,择优选派296名处级、科级干部挂钩服务269家企业,累计破解企业各类发展难题1400余个。

该区把营商环境作为“一号改革工程”,以党建优服务,在政务服务窗口设立党员先锋岗,推行延时、预约、上门、帮办代办“四服务”机制,深化“高效办成一件事”改革,持续精简材料、压缩时限、优化流程。该区成为全市唯一在全省营商环境大会上作典型推广的县区。

通过系统性改革赋能,该区工程项目平均开工周期全市最短。城厢德源智慧谷项目从启动土地手续办理到实现实质性开工仅用时21天,创下全市工程建设项目开工最快纪录。壹壹玖玖食品公司从招商洽谈到正式投产仅用时4个月。朴朴超市从项目前期洽谈到手续办理仅用时2个月,创造了“当年签约、当年投产、当年见效”的城厢速度。

党旗在服务企业、推动发展中高高飘扬。该区发改、住建、自然资源等部门组建党员助企服务队主动下沉园区靠前服务,今年已助力5个产业项目顺利落地。该区还打造“党建聚力解企忧·工信服务暖企心”特色品牌,做优“企业服务110”平台,依托“亲清惠企”载体精准响应企业诉求,今年一季度累计办结企业各类难题22项,高效纾解企业发展痛点。

该区组建专业化党员招商专班,建成全市首个开放式招商展厅,依托中电科创城、专精特新产业园等“十园千亿”项目精准开展靶向招商、以商引商、链式招商,近年来项目签约数位居全市前列,为区域发展积蓄强大动能。

### 打破村域壁垒 以强带弱促共富

夏日里,常太镇松峰村共富馆迎来一批参观的客人。

一旁的科技小院里,参加研学的学生们品尝着鲜甜的枇杷罐头。去年,龙桥街道兴安社区与松峰村“牵手”,在该村落地多个项目,闲置的东圳小学打造成了休闲游乐场,村部屋顶架起光伏发电,科技小院部分展区顺利租赁。

聚焦“强村带弱村、联村促共富”,城厢区打破村域壁垒,整合优质资源、盘活闲置资产、培育特色产业,走出一条乡村振兴特色路径。凤凰山街道筱塘社区与常太镇利车村签订结对共建意向协议书,认领10万元枇杷助销任务,双方还共同发展油茶产业;龙桥街道泗华村投资30万元在常太镇下营村建设光伏项目。

城厢区委组织部副部长陈毓卿介绍,目前,全区结对覆盖40个村(社区),联建产业项目50个,总投资超1000万元,带动薄弱村集体经济年均增收12万元。

党建引领,村村出彩。华亭镇是龙眼主产区之一,被列入全国地域特色农产品普查备案名录。该镇牵头埔柳、后塘、五云等8个村成立“共富桂”片区党建联合体。华亭镇党委书记、“共富桂”片区召集人林志伟介绍,去年片区携手天桂公司实施“桂圆产业园万亩计划”,带动5万亩莆田桂圆基地协同升级。同时推广矮化密植、绿色防控等新技术,亩均增产10%,全片区桂圆产量超8000吨。

树立全域共富思维,采取务实举措,补齐单村发展体量小、资源弱、渠道窄的短板。

目前,城厢区已培育出华亭“共富桂”、常太“常厢联”、灵川“有渔粮”、东海“聚禾耘”等8个片区党建联合体。其

中,灵川“有渔粮”片区跨村联建4个村,整合优质资源深耕“北参南养”特色养殖,建成国家级水产良种场,辐射带动沿海养殖户稳步增收。常太镇打造“常厢联”片区,覆盖东圳水库6个枇杷主产区,推动枇杷产业发展。东海镇“聚禾耘”片区整合3个村近千亩零散农田,统一规划、统一流转、统一招商,让稻田长出“新希望”。

走党建共富之路,绘产业发展画卷。眼下,该区持续深耕“华亭好果”“常太枇杷”等区域公共品牌,深挖乡村特色文化资源,推动农业、文化、旅游深度融合。

### 深耕近邻善治 红韵聚力暖民心

5月初,龙桥街道圳湖社区联合街道卫生服务中心为老年居民开展免费健康体检服务,并为行动不便的老人提供上门服务。“入住6年来,幸福感越来越强了。”老人们如是说。

圳湖社区是大型移民安置社区,依托“圳能量 幸福圈”近邻党建模式,来自常太镇8个行政村及西音库区的搬迁居民,实现了从“多个村落”到“一个大家庭”的暖心转变。社区先后获评全国示范性老年友好型社区、省级儿童友好型社区。

和善新风浸润社区的背后,是城厢区党建引领基层治理的系统布局与扎实落地。近年来,该区把党组织建在治理最前沿,党员力量沉到服务第一线,让城市基层治理既有力度更有温度。

基层治理离不开坚强的组织保障。陈毓卿介绍,该区组建232个小区党支部、430个楼栋党小组,锻造一支懂治理、善服务、接地气的基层骨干队伍。同时,建成177个标准化党群服务中心(站),构建15分钟便民党群服务圈。

立足完善的党群服务阵地,城厢区聚焦邻里共治、民生善治,持续深耕“近邻党建”特色品牌,打通基层治理“最后一公里”。

该区搭建“邻里茶叙室”“移动议事亭”等平台,健全四级闭环议事机制,累计协商解决小区管理、设施改造、邻里纠纷等民生事务超1400项。

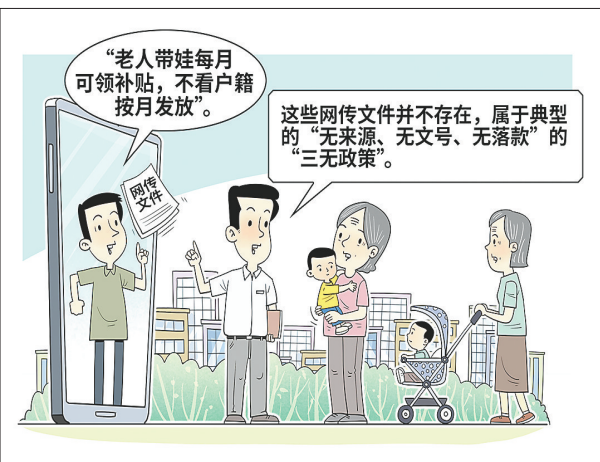
为让矛盾纠纷化解在基层,城厢区培育“阿豹调解室”“秀金智心服务义警队”等特色治理品牌,推动90%以上邻里矛盾、小区琐事实现就地化解。

基层治理不能“单打独斗”。城厢区还汇聚多元共治力量,组织27家区直机关单位与社区签订共建协议,以“清风润莆田、和善满城厢”活动为载体,开展“双亮双争”行动。党员干部带头践行“每月一善”,认领“微心愿”620多个。同时,打造28个特色老党员工作室,集结350余名老党员组建各类志愿队伍,年均开展志愿服务1200余次,化解矛盾纠纷340余起。此外,深挖本土人才资源,建立600余人的社区能人库,月均服务群众超千人次。

一抹“党建红”正温暖守护着千家万户。该区还将“12345”热线作为群众满意的标尺,完善“接诉即办”机制,推动各部门主动靠前作为,真正把群众的事办实办好。同时,聘任96名快递员、外卖员等担任基层治理观察员,让流动新业态力量成为基层治理的重要增量。

乡野田间的共富图景,产业一线的蓬勃生机,街巷深处的基层善治,都有鲜亮的“党建红”贯穿。把组织优势转化为发展胜势,把初心使命转化为实干担当,以实干实绩践行正确政绩观,城厢区持续书写着精彩的新时代发展答卷。

### 社会经纬



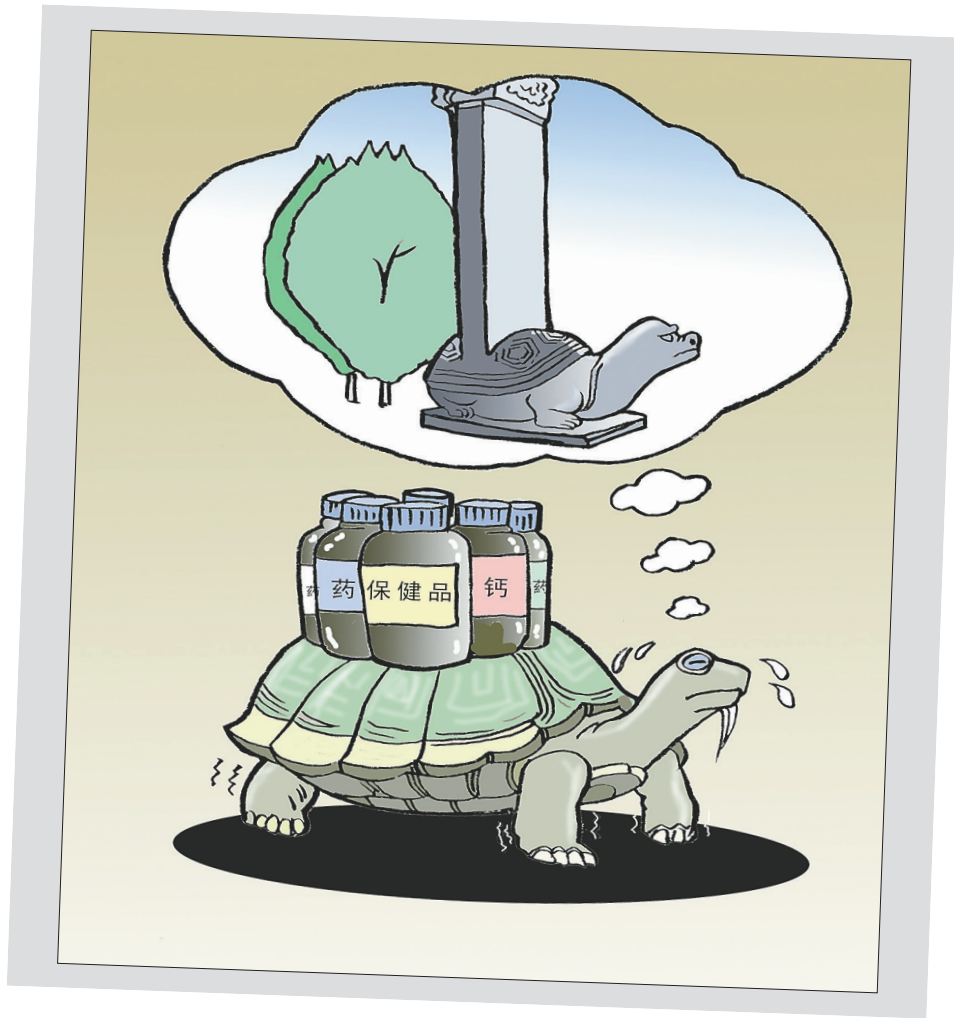
●“三无政策” 朱慧卿 作



●“驶”不得 朱晋 作

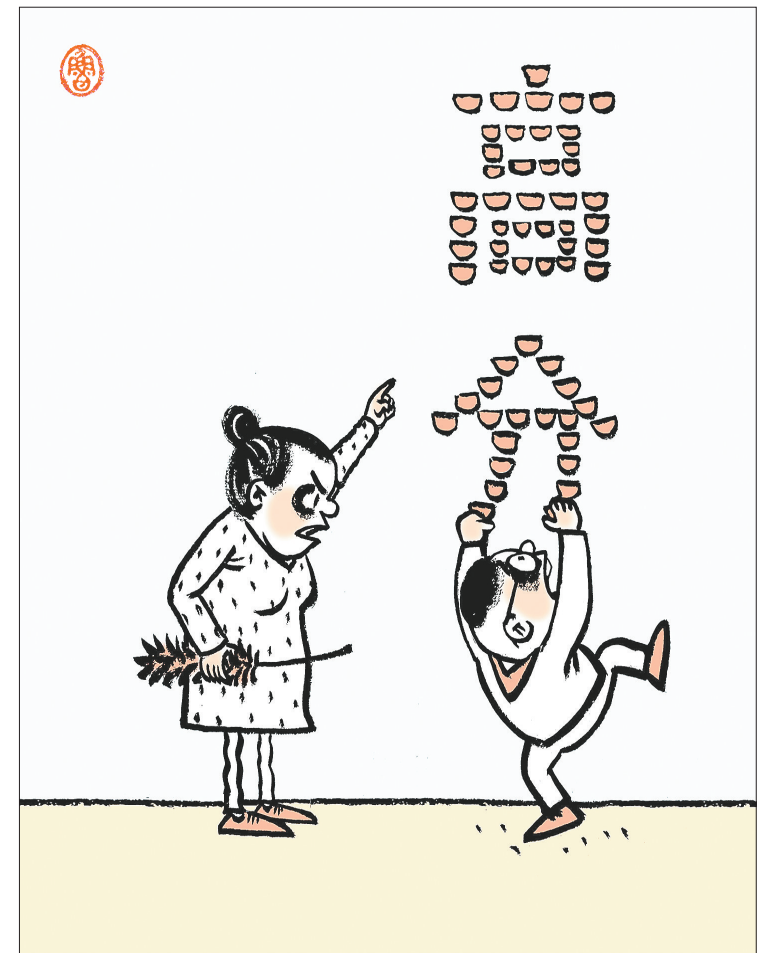


●戴首饰会遭雷劈? 咩咩 作



### 想当年

宋旭升 作



●高不可攀 鲁楠 作



●良苦用心 王少华 作



●专坑儿童美妆 沈海涛 作



●“指”上谈兵 蒋跃新作